

(19) 日本国特許庁(JP)

(12) 公開特許公報(A)

(11) 特許出願公開番号

特開2014-229032

(P2014-229032A)

(43) 公開日 平成26年12月8日(2014.12.8)

(51) Int.Cl.

G06F 9/445 (2006.01)

F I

G06F 9/06 610L

テーマコード(参考)

5B376

審査請求 未請求 請求項の数 7 O L (全 11 頁)

(21) 出願番号

特願2013-107509 (P2013-107509)

(22) 出願日

平成25年5月21日(2013.5.21)

(71) 出願人

000006150

京セラドキュメントソリューションズ株式会社

大阪府大阪市中央区玉造1丁目2番28号

(74) 代理人

100114971

弁理士 青木 修

(72) 発明者

守本 利光

大阪府大阪市中央区玉造1丁目2番28号

京セラドキュメントソリューションズ株式会社内

Fターム(参考) 5B376 AC04 AD02 AD04 AD09 AD23

AD27 FA04 FA13 GA01

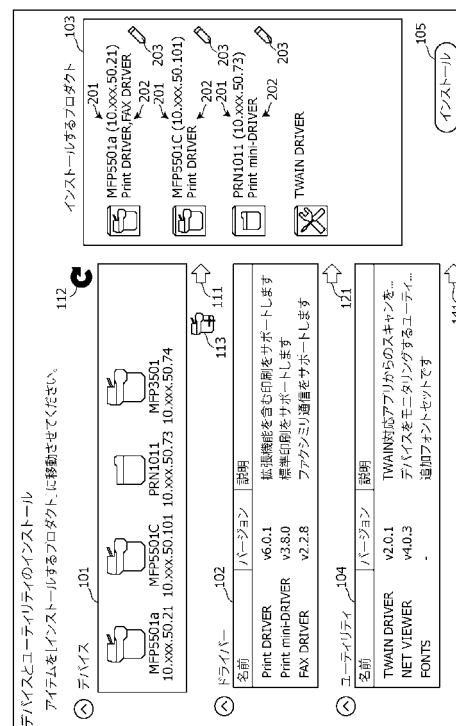
(54) 【発明の名称】 インストーラープログラムおよびインストール方法

(57) 【要約】

【課題】 デバイス、およびそのデバイスのためにインストールされるデバイスドライバを、ユーザーが視覚的に確認しながら選択することができるようにする。

【解決手段】 1つの操作画面内に第1表示領域101、第2表示領域102、および第3表示領域103が表示される。第3表示領域103には、第1表示領域101内のデバイスリストから選択されたデバイス201が表示され、さらに、そのデバイス201に対して、第2表示領域102内のデバイスドライバーリストから選択されたデバイスドライバー202が、そのデバイス201に関連付けて表示される。そして、第3表示領域103において表示されているデバイス201用のデバイスドライバーとして、そのデバイス201に関連付けて表示されているデバイスドライバー202が、インストールされる。

【選択図】 図2



【特許請求の範囲】**【請求項 1】**

端末装置内のコンピューターを、
前記端末装置から通信可能なデバイスのデバイスリストを生成するデバイスリスト生成部、

(a) 1つの画面内に第 1 表示領域、第 2 表示領域、および第 3 表示領域を表示させ、
(b) 前記第 1 表示領域に、前記デバイスリストを表示させ、(c) 前記第 2 表示領域に、
デバイスドライバーリストを表示させ、(d) 前記第 3 表示領域に、前記デバイスリス
トから選択された 1 または複数のデバイスを表示させるとともに、表示されている前記デ
バイスに対して前記デバイスドライバーリストから選択された 1 または複数のデバイスド
ライバーを、表示されている前記デバイスに関連付けて表示させる表示制御部、並びに、
前記第 3 表示領域において表示されているデバイスに関連付けて表示されている前記デ
バイスドライバーを、前記第 3 表示領域に表示されているそのデバイス用のデバイスドラ
イバーとして前記端末装置にインストールするインストール処理部
として機能させるインストーラープログラム。

10

【請求項 2】

前記表示制御部は、前記表示されている前記デバイスに対して前記デバイスドライバー
リストから前記デバイスドライバーが選択されたときに、選択された前記デバイスドラ
イバーがその表示されている前記デバイスに適合するか否かを判定し、選択された前記デ
バイスドライバーがその表示されている前記デバイスに適合しない場合には、警告を表示さ
せることを特徴とする請求項 1 記載のインストーラープログラム。

20

【請求項 3】

前記表示制御部は、前記第 3 表示領域において表示されている前記デバイスおよび / ま
たは前記デバイスドライバーに関連付けてアイコンを表示させ、前記アイコンが操作され
ると、前記デバイスドライバーの設定値を入力するための設定画面を表示させることを特
徴とする請求項 1 記載のインストーラープログラム。

【請求項 4】

前記表示制御部は、第 3 表示領域において表示されている前記デバイスに関連付けて複
数の前記デバイスドライバーが表示されているときに前記アイコンが操作されると、前記
設定画面において、前記複数のデバイスドライバーのそれぞれの設定値を入力するための
複数のタブを表示させることを特徴とする請求項 3 記載のインストーラープログラム。

30

【請求項 5】

前記表示制御部は、ソフトキーを表示させ、前記ソフトキーが操作されると、前記第 2
表示領域において表示されている前記デバイスドライバーリスト内のデバイスドライバー
のうちの前記ソフトキーが操作されたときに選択されているデバイスドライバーを、前記
第 3 表示領域において表示されている前記デバイスのうちの前記ソフトキーが操作され
たときに選択されているデバイスに関連付けて表示させることを特徴とする請求項 1 記載
のインストーラープログラム。

【請求項 6】

前記表示制御部は、さらに第 4 表示領域を表示させ、前記第 4 表示領域に、ユーティリ
ティリストを表示させ、前記ユーティリティリストから選択された 1 または複数のユーテ
ィリティを前記第 3 表示領域に表示させ、

40

前記インストール処理部は、前記第 3 表示領域に表示されている前記ユーティリティを
前記デバイスドライバーとともに前記端末装置にインストールすること、
を特徴とする請求項 1 から請求項 5 のうちのいずれか 1 項記載のインストーラープロ
グラム。

【請求項 7】

端末装置から通信可能なデバイスのデバイスリストを生成するステップと、
1つの画面内に第 1 表示領域、第 2 表示領域、および第 3 表示領域を表示させるステッ
プと、

50

前記第 1 表示領域に、前記デバイスリストを表示させるステップと、
前記第 2 表示領域に、デバイスドライバーリストを表示させるステップと、
前記第 3 表示領域に、前記デバイスリストから選択された 1 または複数のデバイスを表示させるとともに、表示されている前記デバイスに対して前記デバイスドライバーリストから選択された 1 または複数のデバイスドライバーを、表示されている前記デバイスに関連付けて表示させるステップと、

前記第 3 表示領域において表示されているデバイスに関連付けて表示されている前記デバイスドライバーを、前記第 3 表示領域に表示されているそのデバイス用のデバイスドライバーとして前記端末装置にインストールするステップと、

を備えることを特徴とするインストール方法。

10

【発明の詳細な説明】

【技術分野】

【0001】

本発明は、インストーラープログラムおよびインストール方法に関するものである。

【背景技術】

【0002】

ある情報処理装置では、ローカルエリアネットワークに接続されたデバイスのうち、そのデバイスを制御するためのデバイスドライバーが当該情報処理装置にインストールされていないものを検索し、検索で発見されたデバイスのリストを表示し、ユーザーによりリストから選択されたデバイスのデバイスドライバーをインストールしている（例えば特許文献 1 参照）。

20

【先行技術文献】

【特許文献】

【0003】

【特許文献 1】特開 2009 - 37536 号公報

【発明の概要】

【発明が解決しようとする課題】

【0004】

上述の技術では、デバイスドライバーが端末装置にインストールされるデバイスをユーザーが選択することはできるが、1つのデバイスに対して複数のデバイスドライバーが存在する場合、デバイスドライバーが端末装置にインストールされるデバイス、およびそのデバイスのためにインストールされるデバイスドライバーを、ユーザーが視覚的に確認しながら選択することは困難である。

30

【0005】

本発明は、上記の問題に鑑みてなされたものであり、1つのデバイスに対して複数のデバイスドライバーが存在する場合でも、デバイスドライバーが端末装置にインストールされるデバイス、およびそのデバイスのためにインストールされるデバイスドライバーを、ユーザーが視覚的に確認しながら選択することができるようにするインストーラープログラムおよびインストール方法を得ることを目的とする。

【課題を解決するための手段】

40

【0006】

本発明に係るインストーラープログラムは、端末装置内のコンピューターを、前記端末装置から通信可能なデバイスのデバイスリストを生成するデバイスリスト生成部、(a) 1つの画面内に第 1 表示領域、第 2 表示領域、および第 3 表示領域を表示させ、(b) 前記第 1 表示領域に、前記デバイスリストを表示させ、(c) 前記第 2 表示領域に、デバイスドライバーリストを表示させ、(d) 前記第 3 表示領域に、前記デバイスリストから選択された 1 または複数のデバイスを表示させるとともに、表示されている前記デバイスに対して前記デバイスドライバーリストから選択された 1 または複数のデバイスドライバーを、表示されている前記デバイスに関連付けて表示させる表示制御部、並びに、前記第 3 表示領域において表示されているデバイスに関連付けて表示されている前記デバイスドラ

50

イバーを、前記第 3 表示領域に表示されているそのデバイス用のデバイスドライバーとして前記端末装置にインストールするインストール処理部として機能させる。

【 0 0 0 7 】

本発明に係るインストール方法は、端末装置から通信可能なデバイスのデバイスリストを生成するステップと、1つの画面内に第 1 表示領域、第 2 表示領域、および第 3 表示領域を表示させるステップと、前記第 1 表示領域に、前記デバイスリストを表示させるステップと、前記第 2 表示領域に、デバイスドライバーリストを表示させるステップと、前記第 3 表示領域に、前記デバイスリストから選択された 1 または複数のデバイスを表示させるとともに、表示されている前記デバイスに対して前記デバイスドライバーリストから選択された 1 または複数のデバイスドライバーを、表示されている前記デバイスに関連付けて表示させるステップと、前記第 3 表示領域において表示されているデバイスに関連付けて表示されている前記デバイスドライバーを、前記第 3 表示領域に表示されているそのデバイス用のデバイスドライバーとして前記端末装置にインストールするステップとを備える。

10

【 発 明 の 効 果 】

【 0 0 0 8 】

本発明によれば、1つのデバイスに対して複数のデバイスドライバーが存在する場合でも、デバイスドライバーが端末装置にインストールされるデバイス、およびそのデバイスのためにインストールされるデバイスドライバーを、ユーザーが視覚的に確認しながら選択することができる。

20

【 図 面 の 簡 単 な 説 明 】

【 0 0 0 9 】

【 図 1 】 図 1 は、本発明の実施の形態に係るインストーラープログラムに従って、デバイスのデバイスドライバーが端末装置にインストールされるシステムの構成を示すブロック図である。

【 図 2 】 図 2 は、本発明の実施の形態に係るインストーラープログラムによって表示される操作画面の一例を示す図である。

【 図 3 】 図 3 は、図 2 におけるアイコン 2 0 3 が操作された際に表示されるデバイスドライバーの設定画面の一例を示す図である。

【 図 4 】 図 4 は、デバイスの選択および選択されたデバイス用のデバイスドライバーの選択の手順を説明する図である (1 / 3) 。

30

【 図 5 】 図 5 は、デバイスの選択および選択されたデバイス用のデバイスドライバーの選択の手順を説明する図である (2 / 3) 。

【 図 6 】 図 6 は、デバイスの選択および選択されたデバイス用のデバイスドライバーの選択の手順を説明する図である (3 / 3) 。

【 発 明 を 実 施 す る た め の 形 態 】

【 0 0 1 0 】

以下、図に基づいて本発明の実施の形態を説明する。

【 0 0 1 1 】

図 1 は、本発明の実施の形態に係るインストーラープログラムに従って、デバイスのデバイスドライバーが端末装置にインストールされるシステムの構成を示すブロック図である。

40

【 0 0 1 2 】

図 1 に示すシステムでは、端末装置 1 に、ネットワークや、U S B (Universal Serial Bus) などの周辺機器インターフェイスを介して複数のデバイス 2 が接続されている。端末装置 1 は、パーソナルコンピューターなどであって、デバイス 2 は、複合機、プリンターなどといった電子機器である。

【 0 0 1 3 】

端末装置 1 は、通信装置 1 1、表示装置 1 2、入力装置 1 3、記憶装置 1 4、および演算処理装置 1 5 を有する。

50

【 0 0 1 4 】

通信装置 1 1 は、ネットワークや周辺機器インターフェイスを介してデバイス 2 とデータ通信を行う装置である。

【 0 0 1 5 】

表示装置 1 2 は、液晶ディスプレイなどといった、各種画面を表示する装置である。

【 0 0 1 6 】

入力装置 1 3 は、キーボード、マウス、タッチパネルなどといった、ユーザー操作を受け付ける装置である。

【 0 0 1 7 】

記憶装置 1 4 は、ハードディスクドライブ、フラッシュメモリなどといった、各種プログラムやデータなどを記憶する不揮発性の記憶装置である。

10

【 0 0 1 8 】

記憶装置 1 4 には、オペレーティングシステムの OS プログラム 2 1 が予め記憶されており、さらに、インストーラーパッケージ 2 2 が記憶される。

【 0 0 1 9 】

例えば、インストーラーパッケージ 2 2 は、ネットワーク上のサーバーからダウンロードされて記憶される。なお、インストーラーパッケージ 2 2 が記録された CD - ROM などの記録媒体の駆動装置を演算処理装置 1 5 に接続し、その駆動装置でその記録媒体からインストーラーパッケージ 2 2 を読み出すようにしてもよい。

20

【 0 0 2 0 】

インストーラーパッケージ 2 2 には、インストーラープログラム 3 1、ドライバプログラム群 3 2、およびユーティリティプログラム群 3 3 が含まれている。

【 0 0 2 1 】

ドライバプログラム群 3 2 およびユーティリティプログラム群 3 3 は、端末装置 1 にインストール可能なデバイスドライバおよびユーティリティのプログラムであり、インストーラープログラム 3 1 は、ドライバプログラム群 3 2 およびユーティリティプログラム群 3 3 に基づいてデバイスドライバおよびユーティリティをインストールするためのプログラムである。

【 0 0 2 2 】

演算処理装置 1 5 は、CPU (Central Processing Unit)、ROM (Read Only Memory)、RAM (Random Access Memory) などを有するコンピューターを内蔵しており、RAM にプログラムをロードして CPU で実行し、各種処理部を実現する。

30

【 0 0 2 3 】

ここでは、OS プログラム 2 1 を実行することで、オペレーティングシステム 4 1 が実現され、インストーラープログラム 3 1 を実行することで、インストーラー 4 2 が実現される。

【 0 0 2 4 】

インストーラー 4 2 は、デバイスリスト生成部 5 1、表示制御部 5 2、およびインストール処理部 5 3 を有する。

【 0 0 2 5 】

デバイスリスト生成部 5 1 は、端末装置 1 から通信可能なデバイス 2 のデバイスリストを生成する。

40

【 0 0 2 6 】

表示制御部 5 2 は、インストーラー 4 2 起動時に、操作画面を表示装置 1 2 に表示させる。図 2 は、本発明の実施の形態に係るインストーラープログラムによって表示される操作画面の一例を示す図である。

【 0 0 2 7 】

表示制御部 5 2 は、(a) 1 つの操作画面内に第 1 表示領域 1 0 1、第 2 表示領域 1 0 2、および第 3 表示領域 1 0 3 を表示させ、(b) 第 1 表示領域 1 0 1 に、そのデバイスリストを表示させ、(c) 第 2 表示領域 1 0 2 に、ドライバプログラム群 3 2 のデバイ

50

ストライバーリストを表示させ、(d)第3表示領域103に、第1表示領域101に表示されているデバイスリストから選択された1または複数のデバイス201を表示させるとともに、表示されているデバイス201に対して、第2表示領域102に表示されているデバイスドライバーリストから選択された1または複数のデバイスドライバー202を、表示されているデバイス201に関連付けて表示させる。

【0028】

例えば図2に示すように、第1表示領域101には、デバイスリストにおける各デバイスとして、デバイス種別を示すアイコン、デバイス種別名、およびIPアドレスが表示される。なお、図2におけるデバイス種別名「MFP5501a」、「MFP5501C」、「MFP3501」のデバイスは、複合機であり、デバイス種別名「PRN1011」のデバイスは、プリンターである。また、「Print DRIVER」および「Print mini-DRIVER」は、印刷機能のデバイスドライバーであり、「FAX DRIVER」は、ファクシミリ通信機能のデバイスドライバーである。

10

【0029】

この実施の形態では、デバイス201としてデバイス名およびネットワーク識別子(ここではIPアドレス)が表示され、その下にデバイスドライバー202としてデバイスドライバー名が表示される。

【0030】

また、表示制御部52は、第4表示領域104をさらに表示させ、第4表示領域104に、ユーティリティプログラム群33のユーティリティリストを表示させ、ユーティリティリストから選択された1または複数のユーティリティを第3表示領域103に表示させる。

20

【0031】

さらに、表示制御部52は、ソフトキー111を表示させ、そのソフトキー111が操作されると、第1表示領域101において表示されているデバイスリスト内のデバイスのうちのソフトキー111が操作されたときに選択されているデバイスを、第3表示領域103において表示させる。

【0032】

さらに、表示制御部52は、ソフトキー112を表示させ、そのソフトキー112が操作されると、デバイスリスト生成部51が、再度、デバイスリストを生成し、表示制御部52は、再生成されたデバイスリストで、第1表示領域101に表示されているデバイスリストを更新する。

30

【0033】

さらに、表示制御部52は、ソフトキー113を表示させ、そのソフトキー113が操作されると、手動で、デバイスリストにデバイスを追加するための入力画面を表示させる。その後、その入力画面で入力されたデバイスが、第1表示領域101に表示されているデバイスリストに追加される。

【0034】

さらに、表示制御部52は、ソフトキー121を表示させ、そのソフトキー121が操作されると、第2表示領域102において表示されているデバイスドライバーリスト内のデバイスドライバーのうちのソフトキー121が操作されたときに選択されているデバイスドライバーを、第3表示領域103において表示されているデバイス201のうちのソフトキー121が操作されたときに選択されているデバイス201に関連付けて表示させる。

40

【0035】

さらに、表示制御部52は、ソフトキー141を表示させ、そのソフトキー141が操作されると、第4表示領域104において表示されているユーティリティリスト内のユーティリティのうちのソフトキー141が操作されたときに選択されているユーティリティを、第3表示領域103において表示させる。

【0036】

さらに、表示制御部52は、第3表示領域103において表示されているデバイス20

50

1 および / またはデバイスドライバー 202 に関連付けてアイコン 203 を表示させ、そのアイコン 203 が操作されると、そのデバイスドライバー 202 の設定値を入力するための設定画面を表示させる。

【0037】

図3は、図2におけるアイコン203が操作された際に表示されるデバイスドライバーの設定画面の一例を示す図である。図3に示す設定画面は、図2におけるデバイス「MFP5501a」のデバイスドライバーについてのものである。

【0038】

このとき、表示制御部52は、第3表示領域103において表示されている1つのデバイス201に関連付けて複数のデバイスドライバー202（図2では、例えば「Print DRIVER」、「FAX DRIVER」の2つ）が表示されているときにアイコン203が操作されると、その設定画面において、図3に示すように、その複数のデバイスドライバーのそれぞれの設定値を入力するための複数のタブ301、302を表示させる。

10

【0039】

インストール処理部53は、操作画面に表示されているインストールキー105が操作されたときに、第3表示領域103において表示されているデバイス201に関連付けて表示されているデバイスドライバー202を、第3表示領域103に表示されているそのデバイス201用のデバイスドライバーとして端末装置1にインストールする。つまり、インストール処理部53は、そのデバイスドライバー202のプログラムをインストーラーパッケージ22のドライバープログラム群32から読み出し、OSプログラム21の一部として組み込む。

20

【0040】

さらに、インストール処理部53は、第3表示領域103にユーティリティが表示されている場合には、第3表示領域103に表示されているユーティリティをデバイスドライバーとともに端末装置1にインストールする。つまり、インストール処理部53は、そのユーティリティのプログラムをインストーラーパッケージ22のユーティリティプログラム群33から読み出し、OSプログラム21の一部として組み込むか、アプリケーションとして登録する。

【0041】

さらに、インストール処理部53は、上述の設定画面でデバイスドライバー202の設定値が入力されている場合には、その設定値を、インストールしたデバイスドライバーの設定値の初期値に設定する。

30

【0042】

なお、デバイスリストにおけるデバイスの選択、ドライバーリストにおけるドライバーの選択、ユーティリティリストにおけるユーティリティの選択、インストールキー105の操作（押下）、ソフトキー111、112、113、121、141の操作（押下）、およびアイコン203の操作（押下）は、ユーザーが入力装置13を操作して行われる。

【0043】

次に、上記インストーラープログラム31に基づくインストール処理について説明する。

40

【0044】

図4～図6は、デバイスの選択および選択されたデバイス用のデバイスドライバーの選択の手順を説明する図である。

【0045】

ユーザーの所定の操作に従ってインストーラープログラム31が演算処理装置15で実行されると、表示制御部52は、図2に示すような操作画面を表示装置12に表示させる。そして、例えば図4に示すように、表示制御部52は、ドライバープログラム群32のデバイスドライバーリストを第2表示領域102に表示させ、ユーティリティプログラム群33のユーティリティリストを第4表示領域104に表示させる。また、デバイスリスト生成部51が、デバイス2のデバイスリストを生成すると、表示制御部52は、そのデ

50

バイスリストを第 1 表示領域 1 0 1 に表示させる。

【 0 0 4 6 】

なお、図 4 に示すように、初期状態では、操作画面における第 3 表示領域 1 0 3 は、空白となっている。

【 0 0 4 7 】

そして、ユーザーは、入力装置 1 3 を操作して、例えば図 4 に示すように、第 1 表示領域 1 0 1 に表示されている「MFP5501a」、「MFP5501C」および「PRN1011」という複数のデバイスを選択し、ソフトキー 1 1 1 を押下すると、表示制御部 5 2 は、図 5 に示すように、選択されたデバイスを第 3 表示領域 1 0 3 に表示させる。

【 0 0 4 8 】

次に、ユーザーは、入力装置 1 3 を操作して、第 3 表示領域 1 0 3 に表示されている「MFP5501a」および「MFP5501C」という複数のデバイスを選択し、さらに、第 2 表示領域 1 0 2 に表示されている「Print DRIVER」というデバイスドライバを選択し、ソフトキー 1 2 1 を押下すると、表示制御部 5 2 は、図 6 に示すように、第 3 表示領域 1 0 3 において、「MFP5501a」および「MFP5501C」というデバイスのそれぞれに関連付けて、「Print DRIVER」というデバイスドライバを表示させる。なお、ここでは、デバイスドライバリストから 1 つのデバイスドライバが選択されているが、複数のデバイスドライバを選択することも可能であり、複数のデバイスドライバが選択されている場合は、ソフトキー 1 2 1 が押下されると、表示制御部 5 2 は、第 3 表示領域 1 0 3 において、「MFP5501a」および「MFP5501C」というデバイスのそれぞれに関連付けて、その複数のデバイスドライバを表示させる。

【 0 0 4 9 】

そして、例えば、図 6 に示す状態で、ユーザーは、入力装置 1 3 を操作して、インストールキー 1 0 5 を押下すると、インストール処理部 5 3 は、デバイス「MFP5501a」用のデバイスドライバとして「Print DRIVER」をインストールするとともに、デバイス「MFP5501C」用のデバイスドライバとして「Print DRIVER」をインストールする。

【 0 0 5 0 】

以上のように、上記実施の形態によれば、インストーラプログラム 3 1 による表示制御部 5 2 は、(a) 1 つの操作画面内に第 1 表示領域 1 0 1、第 2 表示領域 1 0 2、および第 3 表示領域 1 0 3 を表示させ、(b) 第 1 表示領域 1 0 1 に、デバイスリストを表示させ、(c) 第 2 表示領域 1 0 2 に、デバイスドライバリストを表示させ、(d) 第 3 表示領域 1 0 3 に、第 1 表示領域 1 0 1 に表示されているデバイスリストから選択された 1 または複数のデバイス 2 0 1 を表示させるとともに、表示されているデバイス 2 0 1 に対して、第 2 表示領域 1 0 2 に表示されているデバイスドライバリストから選択された 1 または複数のデバイスドライバ 2 0 2 を、表示されているデバイス 2 0 1 に関連付けて表示させ、インストーラプログラム 3 1 によるインストール処理部 5 3 は、第 3 表示領域 1 0 3 において表示されているデバイス 2 0 1 に関連付けて表示されているデバイスドライバ 2 0 2 を、第 3 表示領域 1 0 3 に表示されているそのデバイス 2 0 1 用のデバイスドライバとしてインストールする。

【 0 0 5 1 】

これにより、1 つのデバイスに対して複数のデバイスドライバ（例えば、上述のデバイス「MFP5501a」についての「Print DRIVER」および「FAX DRIVER」）が存在する場合でも、デバイスドライバが端末装置 1 にインストールされるデバイス、およびそのデバイスのためにインストールされるデバイスドライバを、同時にユーザーが視覚的に確認しながら選択することができる。

【 0 0 5 2 】

なお、上述の実施の形態は、本発明の好適な例であるが、本発明は、これらに限定されるものではなく、本発明の要旨を逸脱しない範囲において、種々の変形、変更が可能である。

【 0 0 5 3 】

10

20

30

40

50

例えば、上記実施の形態において、表示制御部 5 2 は、第 3 表示領域 1 0 3 に表示されているデバイスに対してデバイスドライバーリストからデバイスドライバーが選択されたときに、選択されたデバイスドライバーがその表示されているデバイスに適合するか否かを判定し、選択されたデバイスドライバーがその表示されているデバイスに適合しない場合には、警告を表示装置 1 2 に表示させるようにしてもよい。この場合、例えば、デバイスドライバーごとに、そのデバイスドライバーが適合するデバイスを示す適合性データを予め記憶しておき、その適合性データに基づいて、選択されたデバイスドライバーがその表示されているデバイスに適合するか否かを判定すればよい。

【産業上の利用可能性】

【0054】

本発明は、例えば、複合機、プリンターなどの画像形成装置のデバイスドライバーのインストールに適用可能である。

【符号の説明】

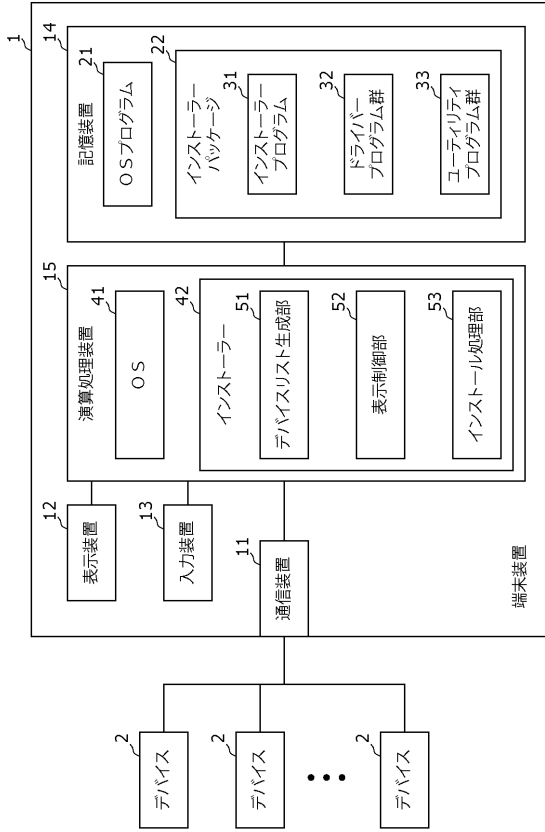
【0055】

- 1 端末装置
- 2 デバイス
- 1 5 演算処理装置（コンピューターの一例）
- 3 1 インストーラープログラム
- 5 1 デバイスリスト生成部
- 5 2 表示制御部
- 5 3 インストール処理部
- 1 0 1 第 1 表示領域
- 1 0 2 第 2 表示領域
- 1 0 3 第 3 表示領域
- 1 0 4 第 4 表示領域
- 1 2 1 ソフトキー
- 2 0 3 アイコン

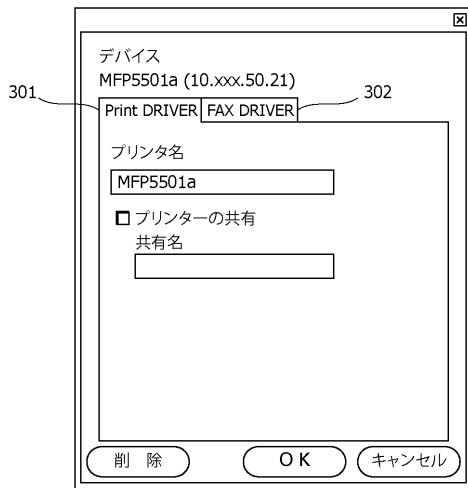
10

20

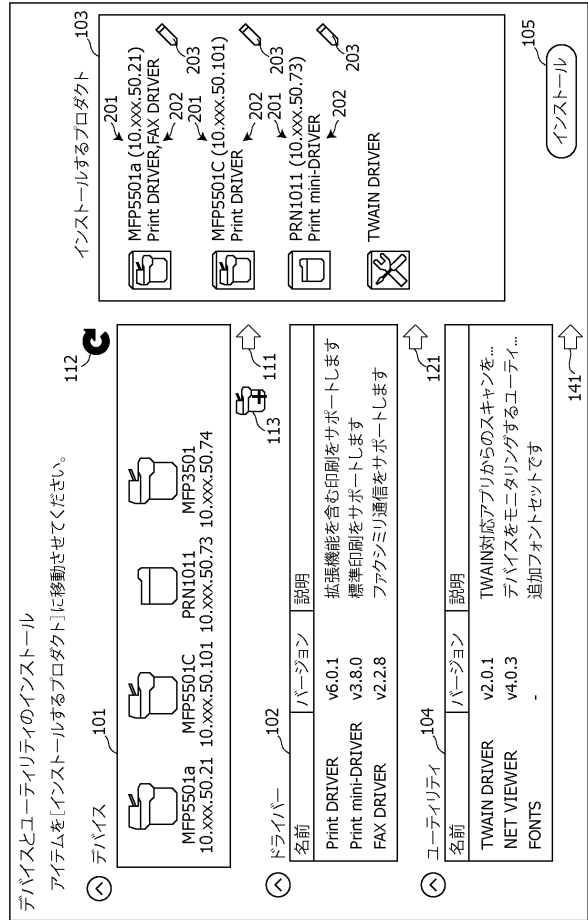
【 図 1 】



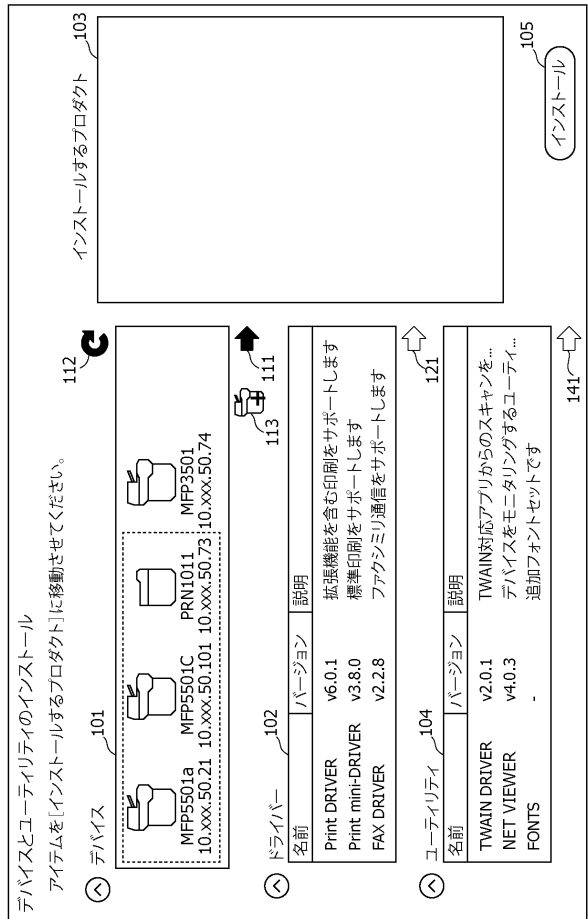
【 図 3 】



【 図 2 】



【 図 4 】



【 図 5 】

デバイスとユーティリティのインストール
アイテムを「インストールするプロダクト」に移動させてください。

① デバイス 101

MFP5501a MFP5501C PRN1011 MFP3501
10.xxx.50.21 10.xxx.50.101 10.xxx.50.73 10.xxx.50.74

② ドライバー 102

名前	バージョン	説明
Print DRIVER	v6.0.1	拡張機能を含む印刷をサポートします
Print mini-DRIVER	v3.8.0	標準印刷をサポートします
FAX DRIVER	v2.2.8	ファクシミリ通信をサポートします

③ ユーティリティ 104

名前	バージョン	説明
TWAIN DRIVER	v2.0.1	TWAIN対応アプリからのスキャンを...
NET VIEWER	v4.0.3	デバイスをモニタリングするユーティ...
FONTS	.	追加フォントセットです

④ インストールするプロダクト 103

MFP5501a (10.xxx.50.21)

MFP5501C (10.xxx.50.101)

PRN1011 (10.xxx.50.73)

⑤ インストール 105

⑥ 112

⑦ 111

⑧ 141

【 図 6 】

デバイスとユーティリティのインストール
アイテムを「インストールするプロダクト」に移動させてください。

① デバイス 101

MFP5501a MFP5501C PRN1011 MFP3501
10.xxx.50.21 10.xxx.50.101 10.xxx.50.73 10.xxx.50.74

② ドライバー 102

名前	バージョン	説明
Print DRIVER	v6.0.1	拡張機能を含む印刷をサポートします
Print mini-DRIVER	v3.8.0	標準印刷をサポートします
FAX DRIVER	v2.2.8	ファクシミリ通信をサポートします

③ ユーティリティ 104

名前	バージョン	説明
TWAIN DRIVER	v2.0.1	TWAIN対応アプリからのスキャンを...
NET VIEWER	v4.0.3	デバイスをモニタリングするユーティ...
FONTS	.	追加フォントセットです

④ インストールするプロダクト 103

MFP5501a (10.xxx.50.21)
Print DRIVER

MFP5501C (10.xxx.50.101)
Print DRIVER

PRN1011 (10.xxx.50.73)

⑤ インストール 105

⑥ 112

⑦ 111

⑧ 141